

ส่วนที่ ๑ บทนำ

แผนพัฒนาสามปี

“แผนพัฒนาสามปี” หมายความว่า แผนพัฒนาเศรษฐกิจและสังคมขององค์กรปกครองส่วนท้องถิ่นที่สอดคล้องกับแผนยุทธศาสตร์การพัฒนา อันมีลักษณะเป็นการกำหนดรายละเอียดแผนงาน โครงการพัฒนาที่จัดทำขึ้นสำหรับปีงบประมาณแต่ละปี ซึ่งมีความต่อเนื่องและเป็นแผนก้าวหน้าครอบคลุมระยะเวลา สามปีโดยมีการทบทวนเพื่อปรับปรุงเป็นประจำทุกปี

แผนพัฒนาสามปีเป็นแผนที่มีความสัมพันธ์ใกล้ชิดกับงบประมาณรายจ่ายประจำปี คือ องค์กรปกครองส่วนท้องถิ่น ใช้แผนพัฒนาสามปีเป็นเครื่องมือในการจัดทำงบประมาณรายจ่ายประจำปี โดยนำโครงการ / กิจกรรมจากแผนพัฒนาสามปี ในปีที่จะจัดทำงบประมาณรายจ่ายประจำปี ไปจัดทำงบประมาณ เพื่อให้กระบวนการจัดทำงบประมาณเป็นไปด้วยความรอบคอบ และผ่านกระบวนการมีส่วนร่วมของประชาชน

หลักการและเหตุผล

ตามที่เทศบาลตำบลสถาน ได้จัดทำแผนยุทธศาสตร์การพัฒนา ตามแนวทางระบบการวางแผนพัฒนาของเทศบาลตำบลสถาน เพื่อเป็นการเตรียมการสำหรับการพัฒนาในอนาคต โดยได้ดำเนินการจัดทำแผนยุทธศาสตร์การพัฒนาสอดคล้องกับแผนพัฒนาเศรษฐกิจและสังคมแห่งชาติ แผนพัฒนาจังหวัด แผนพัฒนาอำเภอนโยบายการบริหารของเทศบาลตำบลสถานได้ดำเนินการจัดทำแผนยุทธศาสตร์พัฒนาดังกล่าวเรียบร้อยแล้ว เพื่อให้การดำเนินการตามแผนยุทธศาสตร์และแนวทางการพัฒนาที่กำหนดไว้สำเร็จลุล่วงบรรลุวัตถุประสงค์และเป้าหมายการพัฒนา ตลอดจนได้รับการสนับสนุนในด้านต่างๆ จากหน่วยงานที่เกี่ยวข้องกับเทศบาลตำบลสถาน จึงได้จัดทำแผนพัฒนาสามปีของเทศบาลตำบลสถานขึ้น

วัตถุประสงค์ของการจัดทำแผนพัฒนาสามปี

๑. เพื่อแสดงความสัมพันธ์เชื่อมโยงและสอดคล้องกันระหว่างแผนยุทธศาสตร์การพัฒนา และการจัดทำงบประมาณประจำปี
๒. เพื่อแสดงแนวทางการพัฒนาในช่วงสามปีที่มีความสอดคล้อง และสามารถสนองต่อยุทธศาสตร์การพัฒนาอย่างมีประสิทธิภาพ
๓. เป็นการจัดเตรียมโครงการพัฒนาต่างๆ ให้อยู่ในลักษณะที่พร้อมจะบรรจุในเอกสารงบประมาณประจำปี และนำไปปฏิบัติได้ทันทีเมื่อได้รับงบประมาณ

ขั้นตอนในการจัดทำแผนพัฒนาสามปี

๑. การเตรียมการจัดทำแผนพัฒนาสามปี

ผู้รับผิดชอบการจัดทำแผนพัฒนาสามปี ชี้แจงต่อผู้บริหารถึงวัตถุประสงค์ความสำคัญและความจำเป็น และดำเนินการเขียนโครงการจัดทำแผนพัฒนาสามปี ซึ่งกำหนดทรัพยากรด้านต่าง ๆ ทั้งงบประมาณ คน วัสดุ อุปกรณ์ ให้เหมาะสมสอดคล้องกับการจัดทำแผนพัฒนาสามปี เสนอผ่านปลัดเทศบาลพิจารณา ก่อนเสนอต่อนายกเทศบาล เพื่อพิจารณาอนุมัติโครงการแล้วแจ้งคณะกรรมการสนับสนุนการจัดทำพัฒนาท้องถิ่น และคณะกรรมการพัฒนาท้องถิ่น และหน่วยงานที่รับผิดชอบรายละเอียดโครงการ

๒. การคัดเลือกยุทธศาสตร์และแนวทางการพัฒนา

๒.๑ คณะกรรมการสนับสนุนการจัดทำแผนพัฒนาสามปี สรุปรุยุทธศาสตร์การพัฒนาและแนวทางการพัฒนาจากแผนยุทธศาสตร์การพัฒนา พร้อมทั้งข้อมูลพื้นฐานต่าง ๆ ปัญหาความต้องการของประชาชน ยุทธศาสตร์การพัฒนาจังหวัดเชียงราย / อำเภอเชียงของ และนโยบายของคณะผู้บริหารท้องถิ่นเพื่อนำเสนอต่อคณะกรรมการพัฒนาเทศบาล

๒.๒ คณะกรรมการพัฒนาเทศบาลจัดประชุมร่วมกับประชาคมตำบลและส่วนราชการที่เกี่ยวข้อง เพื่อร่วมกันพิจารณายุทธศาสตร์การพัฒนา แนวทางการพัฒนาเพื่อเป็นกรอบในการพิจารณาจัดทำโครงการกิจกรรมในแผนพัฒนาสามปี

๒.๓ เมื่อได้แนวทางการพัฒนาแล้ว จัดเวทีประชาคมประชุมโดยนำแผนชุมชนมาประกอบการพิจารณาว่าจะมีโครงการ / กิจกรรม ที่ดำเนินการเพื่อให้บรรลุวัตถุประสงค์และเป้าหมายที่สอดคล้องกับยุทธศาสตร์การพัฒนา

๓. การเก็บรวบรวมข้อมูลและการวิเคราะห์ข้อมูล

คณะกรรมการสนับสนุนการจัดทำแผนพัฒนาเทศบาล ดำเนินการสำรวจ และเก็บรวบรวมข้อมูลที่จำเป็นต่อการจัดทำแผนพัฒนาสามปี ประกอบไปด้วยข้อมูลทั่วไป ปัญหา ความต้องการของประชาชนที่ประสบปัญหา ตลอดจนนำมาจากแผนชุมชนมาประกอบการพิจารณา เมื่อได้ข้อมูลต่างๆ ถูกต้องครบถ้วนแล้วนำข้อมูลที่ได้อาณาวิเคราะห์ โดยจัดเรียงลำดับความสำคัญของปัญหาตามแนวทางการพัฒนา

๔. การกำหนดวัตถุประสงค์ของแนวทางการพัฒนา

จัดให้มีการจัดทำเวทีประชาคม ประชุมร่วมกันพิจารณาเลือกวัตถุประสงค์ของยุทธศาสตร์การพัฒนา มาจัดทำเป็นวัตถุประสงค์ของแนวทางการพัฒนา ซึ่งเป็นการกำหนดขอบเขตหรือประเภทของโครงการ / กิจกรรม ที่จะดำเนินการทั้งในด้านเศรษฐกิจ สังคม วัฒนธรรม สิ่งแวดล้อมและเป็นการกำหนดผลสำเร็จที่ต้องการจะให้เป็นในอนาคต ซึ่งต้องอยู่ในลักษณะก่อให้เกิดการพัฒนาที่ยั่งยืน

๕. การจัดทำรายละเอียดโครงการ / กิจกรรมการพัฒนา

คณะกรรมการสนับสนุนการจัดทำแผนพัฒนาเทศบาล พิจารณาเลือกโครงการที่สอดคล้องกับแนวทางการพัฒนา มาจัดทำรายละเอียดโครงการในด้านเป้าหมาย ผลผลิต ผลลัพธ์ งบประมาณ ระยะเวลา ผู้รับผิดชอบและตัวชี้วัดความสำเร็จ โดยเน้นโครงการในปีแรกของแผนพัฒนาสามปี เพื่อให้สามารถนำมาทำงบประมาณรายจ่ายประจำปีต่อไป

๖. การจัดทำร่างแผนพัฒนาสามปี

คณะกรรมการสนับสนุนการจัดทำแผนพัฒนาเทศบาลจัดทำร่างแผนพัฒนาสามปี โดยมีเค้าโครงประกอบด้วย ๖ ส่วน ดังนี้

- ส่วนที่ ๑ บทนำ
- ส่วนที่ ๒ สภาพทั่วไปและข้อมูลพื้นฐานขององค์กรปกครองส่วนท้องถิ่น
- ส่วนที่ ๓ การวิเคราะห์ศักยภาพการพัฒนาท้องถิ่น
- ส่วนที่ ๔ วิสัยทัศน์ พันธกิจ และจุดมุ่งหมายเพื่อการพัฒนา
- ส่วนที่ ๕ ยุทธศาสตร์และแนวทางการพัฒนาท้องถิ่น
- ส่วนที่ ๖ การนำแผนยุทธศาสตร์การพัฒนาไปสู่การปฏิบัติและการติดตามประเมินผล

๗. การอนุมัติและประกาศใช้แผนพัฒนาสามปี

๗.๑ คณะกรรมการสนับสนุนการจัดทำแผนพัฒนาเทศบาลจัดทำร่างแผนพัฒนาสามปีเสนอคณะกรรมการพัฒนาเทศบาล เพื่อพิจารณา

๗.๒ เสนอร่างแผนพัฒนาสามปีต่อสภาเทศบาล เพื่อให้ความเห็นชอบก่อนแล้วนายกเทศมนตรีจึงพิจารณาอนุมัติและประกาศใช้

๗.๓ เมื่อประกาศใช้แผนพัฒนาสามปีแล้ว ให้ผู้บริหารท้องถิ่นส่งแผนพัฒนาสามปีให้คณะกรรมการประสานแผนพัฒนาท้องถิ่นระดับอำเภอ เพื่อดำเนินการต่อไป

ประโยชน์ของการจัดทำแผนพัฒนาสามปี

๑. เทศบาลตำบลสถานจะมีแผนพัฒนาสามปี เพื่อนำไปปฏิบัติให้สอดคล้องกับแผนยุทธศาสตร์การพัฒนาที่ได้จัดทำไว้แล้ว

๒. เทศบาลตำบลสถานจะมีแผนพัฒนาสามปี เพื่อใช้เป็นแนวทางสำหรับปฏิบัติในการดำเนินการพัฒนาในช่วงสามปีได้อย่างมีประสิทธิภาพ

๓. เทศบาลตำบลสถานได้ใช้งบประมาณที่มีอยู่อย่างจำกัด ในการพัฒนาอย่างมีประสิทธิภาพเป็นระบบ

ส่วนที่ ๒

สภาพทั่วไปและข้อมูลพื้นฐานที่สำคัญของเทศบาลตำบลสถาน

๑. สภาพทั่วไป

๑.๑ ที่ตั้ง

ตำบลสถานเป็นตำบลหนึ่งในเขตอำเภอเชียงของ ห่างจากที่ว่าการอำเภอเชียงของมาทางทิศใต้ เป็นระยะทางประมาณ ๗ กิโลเมตร โดยมีอาณาเขตดังนี้

-ทิศเหนือ ติดกับตำบลเวียง อำเภอเชียงของ โดยมีแนวเขตเริ่มต้นจากทางเกวียนบรรจบกับ สันดอยห้วยกว๊าน(เนิน ๑๐๖๒) บริเวณพิกัด P C ๓๕๒๓๘๖ ไปทางทิศตะวันออกตามทางเกวียน โดยใช้ริม ทางเกวียนด้านทิศใต้เป็นแนวแบ่งเขต บริเวณพิกัด P C ๓๖๔๓๘๕ ไปตามสันเนิน ๖๙๐ บริเวณพิกัด P C ๓๘๗๓๘๐ ผ่านเนิน ๖๗๐ บริเวณพิกัด P C ๓๘๔๓๗๖ ผ่านเนิน ๖๙๐ บริเวณพิกัด P C ๓๘๘๓๗๘ ผ่าน เนิน ๗๐๒ บริเวณพิกัด P C ๔๐๗๓๙๐ ผ่านเนิน ๖๓๙ บริเวณพิกัด P C ๔๑๖๓๘๗ ผ่านเนิน ๖๖๕ บริเวณพิกัด P C ๔๒๖๓๘๘ ผ่านเนิน ๕๑๗ บริเวณพิกัด P C ๔๓๓๓๘๕ ผ่านเนิน ๔๘๒ บริเวณพิกัด P C ๔๔๓๓๗๘ ไปตามลำห้วยน้ำแห่ียง โดยใช้กึ่งกลางลำห้วยน้ำแห่ียง เป็นแนวแบ่งเขตบรรจบกับแม่น้ำอิง บริเวณพิกัด P C ๕๐๘๓๓๘ รวมระยะทางด้านทิศเหนือประมาณ ๒๑.๕ กิโลเมตร

-ทิศตะวันออกติดกับตำบลศรีดอนชัย อำเภอเชียงของ โดยมีแนวเขตเริ่มต้นจากลำห้วยน้ำแห่ียง บรรจบกับแม่น้ำอิง บริเวณพิกัด P C ๕๐๘๓๓๘ ไปทางทิศใต้ ตามลำน้ำอิงโดยใช้กึ่งกลางแม่น้ำอิงเป็นแนวแบ่ง เขต สิ้นสุดที่ริมหนองคราญช้างตายด้านทิศใต้บรรจบกับแม่น้ำอิง บริเวณพิกัด P C ๔๘๘๓๐๐ รวมระยะทาง ด้านทิศตะวันออกประมาณ ๖ กิโลเมตร

-ทิศใต้ติดกับตำบลศรีดอนชัย อำเภอเชียงของ โดยมีแนวเขตเริ่มต้นจากที่ริมหนองคราญช้าง ตายด้านทิศใต้บรรจบกับแม่น้ำอิง บริเวณพิกัด P C ๔๘๘๓๐๐ ไปทางทิศตะวันออกตามริมหนองคราญช้างตาย ด้านทิศใต้โดยใช้ริมหนองด้านทิศใต้เป็นแนวแบ่งเขต บรรจบกับลำเหมืองสาธารณะ บริเวณพิกัด P C ๔๘๗๓๐๗ ไปตามลำเหมืองสาธารณะ ผ่านถนนทางหลวงหมายเลข ๑๒๐๐ บริเวณพิกัด P C ๔๗๔๓๐๗ โดยใช้กึ่งกลาง ลำเหมืองสาธารณะเป็นแนวแบ่งเขต บรรจบกับห้วยฮ่องบึง โดยใช้กึ่งกลางห้วยฮ่องบึงเป็นแนวแบ่งเขต บรรจบ กับ ห้วยเยื้อง บริเวณพิกัด P C ๔๔๘๒๙๑ ไปทางทิศตะวันตกเฉียงเหนือตามห้วยเยื้อง โดยใช้กึ่งกลางลำ ห้วยเยื้อง เป็นแนวแบ่งเขต บรรจบกับทางหลวงหมายเลข ๑๑๗๔ บริเวณพิกัด P C ๔๔๒๒๙๗ ไปทาง ทิศใต้ตามถนนทางหลวงหมายเลข ๑๑๗๔ โดยใช้กึ่งกลางถนนทางหลวงหมายเลข ๑๑๗๔ เป็นแนวแบ่งเขต ถึงทางสาธารณะบรรจบกับ ถนนทางหลวงหมายเลข ๑๑๗๔ บริเวณพิกัด P C ๔๓๘๒๙๔ ไปทางทิศตะวันตก ตามทางสาธารณะ โดยใช้กึ่งกลางสาธารณะเป็นแนวแบ่งเขตถึงเชิงเนิน ๖๖๗ บริเวณพิกัด P C ๔๑๓๓๐๘ ไป ตามสันเขา ผ่านเนิน ๖๖๗ บริเวณพิกัด P C ๓๙๙๓๑๔ ดอยขุนดิน(เนิน ๗๙๕) บริเวณพิกัด P C ๓๘๓๓๑๐ โดยใช้สันเขาเป็นแนวแบ่งเขตสิ้นสุดที่ดอยห้วยเขี้ยว(เนิน ๗๕๔) บริเวณพิกัด P C ๓๗๑๓๐๙ รวม ระยะทางด้านทิศใต้ประมาณ ๑๗ กิโลเมตร

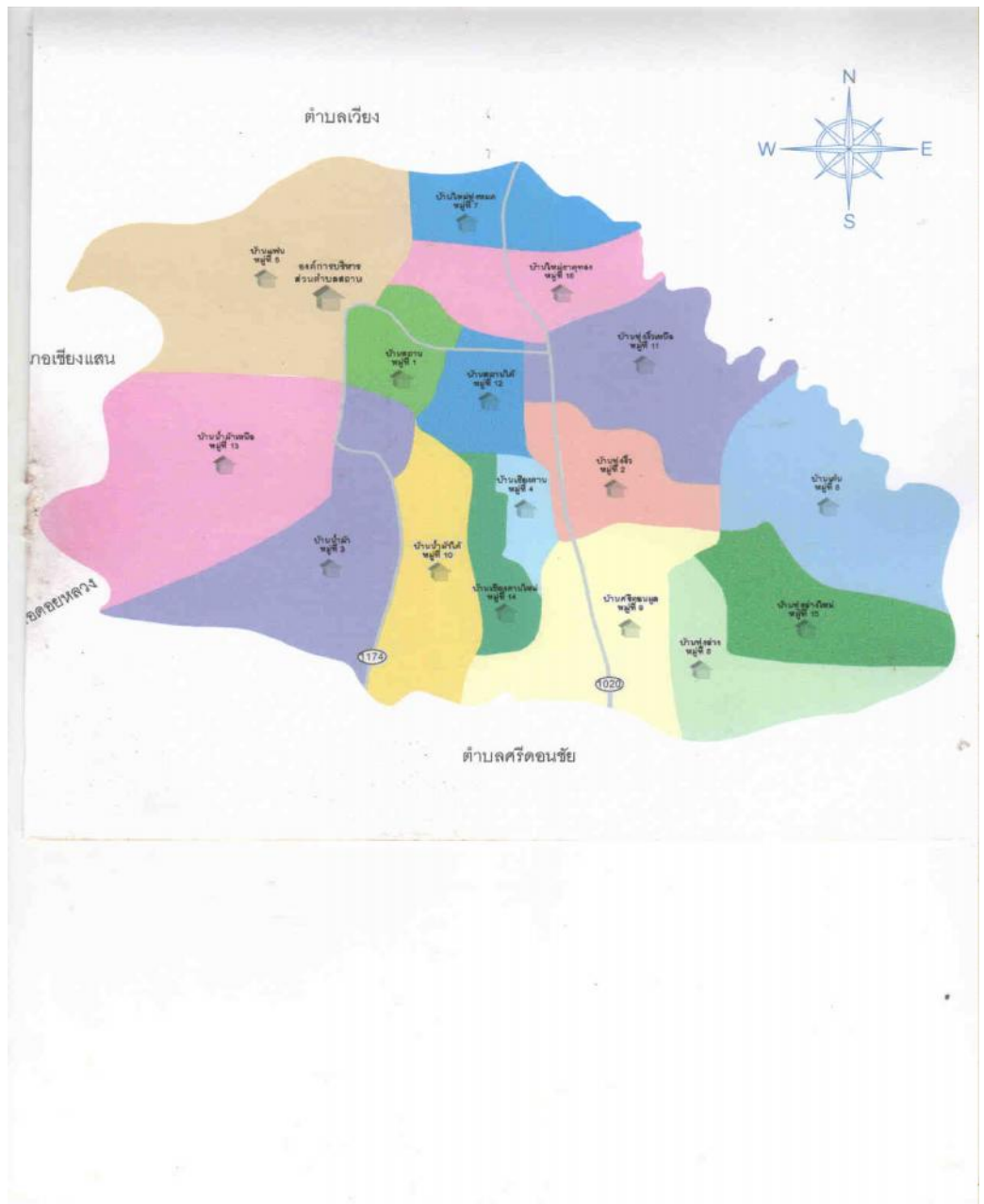
-ทิศตะวันตกติดกับตำบลโชคชัย กิ่งอำเภอดอยหลวง และตำบลบ้านแซว อำเภอเชียงแสน จังหวัดเชียงราย โดยมีแนวเขตเริ่มต้นจากดอยห้วยเขี้ยว(เนิน ๗๕๔) บริเวณพิกัด P C ๓๗๑๓๐๙ ไปทางทิศ ตะวันตกเฉียงเหนือตามสันเขา ผ่านดอยผาตั้ง(เนิน ๖๗๓) บริเวณพิกัด P C ๓๖๔๓๑๗ เนิน ๖๖๒ บริเวณ พิกัด P C ๓๗๒๓๒๗ ดอยเวียงเกียง(เนิน ๗๖๓) บริเวณพิกัด P C ๓๗๔๓๔๔ เนิน ๖๐๓ บริเวณพิกัด P C ๓๕๒๓๘๖ ๓๕๙๓๔๖ เนิน ๕๙๐ บริเวณพิกัด P C ๓๕๖๓๕ ดอยห้วยกว๊าน(เนิน ๑๐๖๒) บริเวณพิกัด P C ๓๔๔๓๗๘ โดยใช้สันเขาเป็นแนวแบ่งเขต สิ้นสุดที่สันดอยห้วยกว๊านบรรจบกับทางเกวียน บริเวณพิกัด P C ๓๕๒๓๘๖ รวมระยะทางด้านทิศตะวันตก ประมาณ ๑๒ กิโลเมตร

๑.๒ เนื้อที่

ตำบลสถานมีเนื้อที่ทั้งหมดประมาณ ๑๐๑ ตารางกิโลเมตร

๑.๓ ภูมิประเทศ

ลักษณะภูมิประเทศของตำบลสถาน พื้นที่ทางด้านตะวันตกเป็นที่ราบสูงและภูเขา อยู่สูงกว่าระดับน้ำทะเลปานกลางเฉลี่ย ๙๐๐ เมตร มีภูเขาสูงสลับซับซ้อนวางตัวในแนวเหนือ - ใต้ ได้แก่ เทือกเขาดอยหลวง พื้นที่ทางตอนเหนือและทางตะวันออก เป็นเขตป่าสงวนแห่งชาติ ได้แก่ ป่าน้ำม้า และป่าน้ำช้าง ส่วนพื้นที่ทางตอนกลางและด้านตะวันออกเป็นที่ราบเหมาะแก่การเพาะปลูก มีแม่น้ำอิงไหลผ่านทางด้านตะวันออกของตำบลในแนวเหนือ - ใต้



หน่วยการปกครอง

เทศบาลตำบลสถาน แบ่งเขตปกครองออกเป็น ๑๖ หมู่บ้าน โดยแยกเป็น ๒ เขตการเลือกตั้งดังต่อไปนี้

เขตเลือกตั้งที่ ๑

ที่	ชื่อหมู่บ้าน	หมู่ที่	ชื่อผู้ใหญ่บ้าน	สมาชิกสภาเทศบาล
๑	บ้านสถาน	๑	นายสมคิด เทพยศ	นายวินัย ติะรังษี
๒	บ้านทุ่งจั่ว	๒	นายชิน ทะกัณ	นายกัปตัน พอใจ
๓	บ้านแพน	๕	นายอำนวย วรรณชัย	นางรวิวรรณ ทองสังข์
๔	บ้านใหม่ทุ่งหมอด	๗	นายวีระเดช รัตนประยูร	นายสมเพชร สุวรรณทา
๕	บ้านทุ่งจั่วเหนือ	๑๑	นายสมจิตร คำนา	นายयोग เสนนะ
๖	บ้านสถานใต้	๑๒	นายสากล พลทนู	นายเลียง การินธิ
๗	บ้านใหม่ธาตุทอง	๑๖	นายราชันย์ อินตะสงค์	

เขตเลือกตั้งที่ ๒

ที่	ชื่อหมู่บ้าน	หมู่ที่	ชื่อผู้ใหญ่บ้าน	สมาชิกสภาเทศบาล
๑	บ้านน้ำม้า	๓	นายปรีชา กำเงิน	นายสว่าง ทาเหล็ก
๒	บ้านเชียงคาน	๔	นายดวงจันทร์ ยารังษี	นายประเทือง เสนนะ
๓	บ้านทุ่งอ่าง	๖	นายประเสริฐ สมทะนะ	นายสิทธิพร เขื่อนแก้ว
๔	บ้านเด่น	๘	นายประสิทธิ์ ศรีสุข	นายเจริญ อินตะสงค์
๕	บ้านศรีดอนมูล	๙	นายสมเพชร ตาน้อย	นายทองคำ บุญมา
๖	บ้านน้ำม้าใต้	๑๐	นายรัตน์ ใจวงศ์	นายชัยโรจน์ สิทธิวรรณท์
๗	บ้านน้ำม้าเหนือ	๑๓	นายเนรมิต เสนนะ	
๘	บ้านเชียงคานใหม่	๑๔	นายนิพนธ์ ยะนัน	
๙	บ้านทุ่งอ่างใหม่	๑๕	นายสุทัศน์ อินโน	

ข้อมูลประชากร (ณ เมษายน ๒๕๕๗)

หมู่ที่	ชื่อหมู่บ้าน	ชาย	หญิง	รวมประชากร	ครัวเรือน
๑	บ้านสถาน	๓๔๙	๓๔๓	๖๙๒	๒๒๗
๒	บ้านทุ่งจั่ว	๔๐๓	๔๔๗	๘๕๐	๓๔๙
๓	บ้านน้ำม้า	๓๐๓	๓๓๒	๖๓๕	๒๗๒
๔	บ้านเชียงคาน	๓๐๖	๓๑๕	๖๒๑	๒๘๓
๕	บ้านแพน	๓๓๒	๓๑๑	๖๔๓	๒๗๒

๖	บ้านทุ่งอ่าง	๒๔๙	๒๖๐	๕๐๙	๑๘๑
๗	บ้านใหม่ทุ่งหมด	๒๖๓	๓๐๙	๕๗๒	๓๐๑
๘	บ้านต้น	๑๒๖	๑๒๕	๒๕๑	๗๒
๙	บ้านศรีดอนมูล	๒๓๓	๒๑๗	๔๕๐	๑๙๔
๑๐	บ้านน้ำมาใต้	๔๐๗	๓๖๕	๗๗๒	๒๘๗
๑๑	บ้านทุ่งจิวเหนือ	๓๒๒	๓๓๘	๖๖๐	๓๐๖
๑๒	บ้านสถานใต้	๒๙๕	๓๓๐	๖๒๕	๒๓๒
๑๓	บ้านน้ำมาเหนือ	๓๑๒	๓๔๓	๖๕๕	๒๑๖
๑๔	บ้านเชียงคานใหม่	๒๕๙	๒๖๕	๕๒๔	๑๘๙
๑๕	บ้านทุ่งอ่างใหม่	๒๑๔	๒๑๖	๔๓๐	๑๒๘
๑๖	บ้านใหม่ธาตุทอง	๒๔๐	๒๗๙	๕๑๙	๒๒๗
รวม		๔,๖๑๓	๔,๗๙๕	๙,๔๐๘	๓,๗๓๖

๒. สภาพทางเศรษฐกิจ

๒.๑ อาชีพ

- เกษตรกรรม
- รัฐบาลการ
- รับจ้างทั่วไป
- ประกอบธุรกิจขนาดเล็ก

การคมนาคม

ห่างจากจังหวัดเชียงราย ประมาณ ๑๐๐ กิโลเมตร ห่างจากกรุงเทพฯ ประมาณ ๙๘๔ กิโลเมตร การคมนาคม โดยรถยนต์ มี ๒ เส้นทาง ดังนี้

๑. ทางหลวง สาย ๑๑๗๔ จังหวัดเชียงราย – พญาเม็งราย – เชียงของ ระยะทางประมาณ ๑๒๐ กิโลเมตร

๒. ทางหลวง สาย ๑๑๒๐ จังหวัดเชียงราย – เทิง – เชียงของ – ระยะทางประมาณ ๑๒๗ กิโลเมตร ถนนภายในบ้านส่วนใหญ่เป็นคอนกรีตเสริมเหล็ก เป็นลูกรังเพียงเล็กน้อย มีเส้นทางที่ติดต่อในระหว่างหมู่บ้าน เป็นเส้นทางที่ประชาชนเดินทางเพื่อการประกอบอาชีพเกษตรกรรม มีถนน.....๑๕๒.....สาย

โครงสร้างพื้นฐานในพื้นที่

- ถนนลูกรัง.....๔๒.....สาย
- ถนนลาดยาง.....๓.....สาย
- ถนนคอนกรีต.....๑๒๐.....สาย
- สะพานข้ามน้ำอิงติดต่อระหว่างตำบล.....๒.....แห่ง
- สะพานคอนกรีตระหว่างหมู่บ้าน.....๓๐.....แห่ง

- ประปาหมู่บ้าน

การติดต่อสื่อสารโทรคมนาคม

ประชาชนได้รับข่าวสารจากหลายทาง มีทั้งวิทยุ โทรทัศน์ โทรศัพท์ หนังสือพิมพ์ รวมถึงจากเจ้าหน้าที่ของรัฐ และจากผู้นำชุมชน

- โทรศัพท์สาธารณะในเขตพื้นที่.....-.....หมายเลข
- โทรศัพท์สถานที่ราชการ ในเขตพื้นที่.....๑๓.....หมายเลข
- ที่ทำการไปรษณีย์โทรเลข.....-.....แห่ง
- สถานีวิทยุกระจายเสียงชุมชน.....๑.....แห่ง
- ระบบเสียงตามสาย/หอกระจายข่าวในพื้นที่หมู่บ้าน.....๑๖.....แห่ง

แหล่งน้ำธรรมชาติที่สำคัญ

- แม่น้ำที่ไหลผ่านทางหมู่บ้านในท้องที่เขตบริการ มี ๑ สาย คือ แม่น้ำอิง
- ลำห้วยที่ไหลจากเทือกเขา ดอยหลวง และดอยขมื่น ๓ สาย ได้แก่ ห้วยน้ำม้า ห้วยน้ำซ่าง ร่องแห้ง
- หนองน้ำสำคัญ ได้แก่ หนองยาว หนองงูเหลือม หนองสลาบ หนองน้ำสาธารณะ สระสาธารณะ หนองหอย หนองประตูดงเวียง หนองบัว หนองแก้วห้า

แหล่งน้ำที่สร้างขึ้น

อ่างเก็บน้ำ จำนวน ๒ แห่ง ได้แก่ อ่างเก็บน้ำห้วยน้ำซ่าง อ่างเก็บน้ำหลง

ด้านสาธารณสุข

มีสถานบริการสาธารณสุขที่ให้บริการรักษาประชาชนในพื้นที่ คือ โรงพยาบาลส่งเสริมสุขภาพประจำตำบล จำนวน ๔ แห่ง ได้แก่

- โรงพยาบาลส่งเสริมสุขภาพประจำตำบลสถาน
- โรงพยาบาลส่งเสริมสุขภาพประจำตำบลบ้านน้ำม้า
- โรงพยาบาลส่งเสริมสุขภาพประจำตำบลบ้านทุ่งอ่าง
- โรงพยาบาลส่งเสริมสุขภาพประจำตำบลบ้านทุ่งจิว

ในชุมชนก็ยังมีเชื่อในการรักษาการเจ็บป่วยแบบพื้นบ้านอยู่ เช่น การส่งเคราะห์ สะเดาะเคราะห์ การสู่วัย การตีม้ำมันต์ การใช้ยาสมุนไพร การเลี้ยงผี การนวด การอบ และการประคบสมุนไพรเป็นต้น เพื่อให้หายจากการเจ็บป่วย

ด้านการศึกษา

- โรงเรียนประถมศึกษา ๕ แห่ง
- โรงเรียนขยายโอกาสทางการศึกษา ๑ แห่ง
- ศูนย์พัฒนาเด็กเล็ก ๗ แห่ง

ด้านศาสนา

ประชาชนส่วนใหญ่นับถือศาสนาพุทธ มีวัด จำนวน ๑๐ แห่ง นอกจากนี้ยังศาสนาคริสต์และศาสนาอิสลาม เพียงเล็กน้อย สถานประกอบกิจกรรมทางศาสนา ประกอบด้วย

- วัด ๑๐ แห่ง

- มัสยิด - แห่ง
- โบสถ์ - แห่ง

ด้านศักยภาพในตำบล

ศักยภาพของเทศบาลตำบลสถาน

โครงสร้างส่วนราชการในเทศบาลตำบลสถาน ประกอบไปด้วย ๔ ส่วนราชการ คือ สำนักปลัดเทศบาล กองคลัง กองช่าง และกองการศึกษา รวมบุคลากรผู้ปฏิบัติงานทั้งหมด ๔๖ คน

เครื่องมืออุปกรณ์ต่างๆ

- รถยนต์บรรทุกน้ำ	๑	คัน
- รถยนต์ส่วนกลาง	๒	คัน
- รถจักรยานยนต์	๒	คัน

ด้านสถานที่ท่องเที่ยว

๑. อ่างเก็บน้ำห้วยน้ำช้าง หมู่ที่ ๕ แหล่งท่องเที่ยวเชิงธรรมชาติ มีลักษณะเป็นอ่างเก็บน้ำ มีสถานที่สำหรับตกปลา และพักผ่อน ทิวทัศน์ภูเขาล้อมรอบ

เทศกาลงานประเพณี

๑. งานวิสาขบูชา แห่ผ้าขึ้นธาตุ บั้งไฟประจำปี
๒. งานรดน้ำดำหัวผู้สูงอายุประจำปี
๓. งานแห่เทียนพรรษาประจำปี
๔. งานแห่พระแก้ววัด
๕. งานเทศน์มหาชาติ

ปูชนียสถาน

๑. พระธาตุทุ่งหมอด

ส่วนที่ ๓ ผลการพัฒนาท้องถิ่นในปีที่ผ่านมา

เทศบาลตำบลสถาน ได้ดำเนินการปฏิบัติงานตามโครงการในระยะที่ผ่านมาปรากฏว่าได้ดำเนินการไปตามเป้าหมายและวัตถุประสงค์โครงการที่ปรากฏในแผนพัฒนาสามปี และประจำปี แต่มีอุปสรรคในด้านงบประมาณในการนำโครงการสู่การปฏิบัติไม่ได้ตามเป้าหมายทั้งหมด อย่างไรก็ตามผู้บริหารได้พยายามอย่างยิ่งในการประสานงบประมาณจากหน่วยงานที่เกี่ยวข้องไม่ว่าจะเป็นกรมส่งเสริมการปกครองส่วนท้องถิ่น องค์การบริหารส่วนจังหวัด กรมทรัพยากรน้ำ กรมชลประทาน กรมทางหลวงชนบท หน่วยทหารพัฒนา ฯลฯ ในการขอรับการช่วยเหลืองบประมาณหรือขอรับการสนับสนุนเครื่องจักรในการก่อสร้างถนนลูกรังบดอัด และขุดลอกแหล่งน้ำต่างๆ ส่งผลให้มีความคืบหน้าอย่างมากในงานด้านโครงสร้างพื้นฐาน

สรุปสถานการณ์การพัฒนา

จุดแข็ง

๑. มีความหลากหลายทางวัฒนธรรม สังคมและศาสนา ที่เอื้อต่อการพัฒนาและเผยแพร่
๒. มีสถานศึกษาที่ส่งเสริมการเรียนรู้ทางด้านภาษา เพื่อรองรับการเข้าสู่ประชาคมอาเซียน โดยเทศบาลได้สนับสนุนงบประมาณในการจัดหาครูสอนภาษาจีนครบทุกโรงเรียนในเขตการศึกษา และเด็กนักเรียน สามารถพูด ฟัง รวมถึงเขียนได้
๓. มีโรงพยาบาลส่งเสริมสุขภาพระดับตำบล ถึง ๔ แห่ง ที่ให้บริการในเรื่องของสุขภาพของคนในชุมชน และมีสวัสดิการเบี้ยยังชีพให้กับผู้สูงอายุ ผู้พิการ และผู้ติดขัด
๔. มีพื้นที่การเกษตรที่กว้าง สามารถเพาะปลูกพืชได้หลากหลาย เช่น ข้าว ยางพารา ข้าวโพด เป็นต้น
๕. มีแหล่งน้ำสายหลักที่ไหลผ่านพื้นที่ มีแหล่งต้นน้ำที่สามารถไหลลงมาตามลำห้วยเพื่อหล่อเลี้ยงชุมชนได้ตลอดปี และมีแม่น้ำอิงไหลผ่านพื้นที่
๖. มีสถานีสูบน้ำที่สามารถใช้น้ำสำหรับการเกษตรในพื้นที่ถึง ๒ แห่ง และมีอ่างเก็บน้ำห้วยน้ำช้างที่สามารถใช้น้ำสำหรับทำนาปรังได้
๗. มีถนนทางหลวง ซึ่งเป็นถนนสายหลักผ่านพื้นที่เชื่อมต่อระหว่างอำเภอ ถึงจังหวัด และยังสามารถเชื่อมต่อไปยังจุดก่อสร้างสะพานมิตรภาพไทย - ลาว แห่งที่ ๔ ที่เชื่อมสู่ประเทศจีนได้
๘. ประชาชนมีวัฒนธรรม ประเพณี วิถีชีวิต และภูมิปัญญาท้องถิ่นบางอย่างที่ยังคงอยู่และยังมีผู้สืบทอด เช่น หมอเมือง หมอยา ของชมรมผู้สูงอายุ ซึ่งรวบรวมปราชญ์ชาวบ้าน คลังปัญญาชุมชน และมีกลุ่มผู้สูงอายุที่เข้มแข็ง
๙. เทศบาลตำบลสถาน มีภูมิประเทศ ศักยภาพที่สามารถพัฒนาขึ้นไปได้อีกในอนาคตข้างหน้า
๑๐. เทศบาลตำบลสถาน มีภูมิศาสตร์ที่เหมาะสมในการเป็นเส้นทางในการเชื่อมโยงการขนส่งสินค้าและบริการ ตามโครงการพัฒนาคมนาคมพื้นฐานโครงการก่อสร้างสะพานมิตรภาพไทย - ลาว แห่งที่ ๔ และเป็นพื้นที่รองรับการเกิดนิคมอุตสาหกรรมของจังหวัดและประเทศ

จุดอ่อน

๑. ขาดจิตสาธารณะในการทำงานเพื่อชุมชน โดยหากไม่มีผลประโยชน์เข้ามาเกี่ยวข้องจะไม่ให้ความสำคัญกับสิ่งที่ต้องทำ
๒. ปัญหาการทำลายทรัพยากรธรรมชาติมากขึ้นโดยเฉพาะป่าไม้ ทำให้ไม่มีสิ่งที่จะช่วยในการดูดซับ กักเก็บน้ำตามธรรมชาติ ทำให้เกิดการขาดแคลนน้ำในการเกษตรในช่วงฤดูแล้ง
๓. ปัญหาน้ำท่วมขัง และภัยพิบัติจากธรรมชาติ

๔. ข้อจำกัดของงบประมาณในการดำเนินการโครงการให้เพียงพอ กับ ความต้องการของประชาชน
๕. บุคลากรของเทศบาลตำบลสถานมีน้อย ทำให้การดำเนินงานบางอย่างล่าช้าไม่ทันกับความต้องการ
๖. การขยายตัวของประชากร และการขาดความมีระเบียบวินัยของประชากรบางส่วนทำให้เกิดปัญหา ด้านปริมาณขยะที่เพิ่มขึ้น
๗. การขยายตัวของสาธารณูปโภคพื้นฐานจากการรองรับการสร้างสะพานข้ามแม่น้ำโขง ไทย ลาว แห่งที่ ๔ ทำให้เกิดปัญหาด้านอุบัติเหตุจากการจราจรและการเพิ่มขึ้นของอาคารบ้านเรือน ก่อให้เกิดปัญหาเรื่องมลภาวะ ทางเสียง และความเป็นอยู่ที่แออัดขึ้น
๘. ปัญหาแหล่งทำกิน จากการขยายตัวทางเศรษฐกิจและสังคม ทำให้ประชาชนในพื้นที่ส่วนใหญ่ จัดสรร ที่ดินหรือซื้อขายที่ดินให้แก่รายทุน ทำให้เกิดปัญหาที่ดินราคาสูงและปัญหาการขาดแคลนแหล่งทำกิน หรือที่อยู่อาศัยในอนาคต และปัญหาการขาดแคลนพื้นที่ทำการเกษตร ซึ่งเป็นอาชีพหลักของประชาชน
๙. ปัญหาการไม่เคร่งครัดในกฎ ระเบียบ ที่กำหนด โดยเฉพาะอาคารพาณิชย์ที่เพิ่มขึ้น จากการ เปลี่ยนแปลงทางสังคม ก่อให้เกิดปัญหาด้านมลพิษ ฝุ่นควัน เสียง เรื่องร้องเรียนที่เพิ่มขึ้น

โอกาส

๑. พระราชบัญญัติกำหนดแผนและขั้นตอนการกระจายอำนาจให้แก่องค์กรปกครองส่วนท้องถิ่น พ.ศ. ๒๕๔๒ กำหนดให้องค์กรปกครองส่วนท้องถิ่น มีอำนาจหน้าที่ในการจัดระบบบริการสาธารณะเพื่อประโยชน์ของ ประชาชนในท้องถิ่น โดยที่หน่วยงานราชการส่วนกลางและส่วนภูมิภาคส่งเสริมและสนับสนุนการถ่ายโอนภารกิจ ให้แก่เทศบาล
๒. รัฐบาลสนับสนุนให้แต่ละท้องถิ่นมีบทบาทในการอนุรักษ์ ฟื้นฟู เผยแพร่ และถ่ายทอดวัฒนธรรม ประเพณี และภูมิปัญญาท้องถิ่นมากขึ้น
๓. ทุกภาคส่วน เข้ามามีส่วนร่วมในการแก้ไขปัญหาตั้งแต่ระดับท้องถิ่น เช่น โรงเรียน สถานีนอนามัยในพื้นที่ให้ ความร่วมมือในการทำกิจกรรม
๔. แผนพัฒนาชาติให้ความสำคัญในการกระจายความเจริญไปชนบท
๕. อยู่ในเขตการพัฒนาเขตเศรษฐกิจชายแดน/หรือแนวเศรษฐกิจพิเศษ เป็นโอกาสสำหรับนักลงทุนเพื่อ ส่งเสริมการพัฒนาโครงสร้างพื้นฐานสร้างตัวเมืองที่ทันสมัย เพื่อส่งเสริมการลงทุน การค้า และการท่องเที่ยว
๖. กำหนดพื้นที่ที่มีศักยภาพเหมาะสมเป็นเขตอุตสาหกรรมแปรรูปเกษตรกรรมการผลิตเพื่อส่งออก

ปัญหาอุปสรรคหรือข้อจำกัด

๑. สภาพการณ์ทางเศรษฐกิจระดับประเทศ ปัญหาการเมืองและการสานต่อนโยบายจากภาครัฐ ส่งผล ต่อการพัฒนาท้องถิ่น
๒. ความทันสมัยและกระแสวัฒนธรรมต่างชาติ ทำให้ประชาชนในท้องถิ่นลืมนรากฐาน ทางวัฒนธรรมที่มี อยู่ และหันไปนิยมวัฒนธรรมการบริโภคมากขึ้น
๓. มีปัญหาสุขภาพ ปัญหายาเสพติด และปัญหาสังคมต่าง ๆ ของเด็ก , เยาวชน
๔. มีการแสวงหาผลประโยชน์จากการใช้ทรัพยากรเพื่อหวังผลตอบแทนในระยะสั้น
๕. งบประมาณจากส่วนกลางที่จัดสรรไม่เพียงพอ
๖. ขาดการสนับสนุนงบประมาณจากภาครัฐในโครงการที่เกินศักยภาพ
๗. ประชาชน และเยาวชนรับวัฒนธรรมตะวันตกมาเป็นแบบอย่างในการดำเนินชีวิต
๘. ปัญหาทางการเมืองของประเทศ
๙. เกิดปัญหาจากภัยธรรมชาติ เช่น วิกฤตภัย ไฟป่า พื้นดินเริ่มเสื่อม และการใช้สารเคมี น้ำท่วม

การประเมินผลการนำแผนพัฒนาไปปฏิบัติในเชิงปริมาณ

การนำโครงการในแผนพัฒนาสามปีไปดำเนินการยังมีน้อย เมื่อเทียบกับระหว่างจำนวนโครงการที่อยู่ในแผนพัฒนาสามปีกับโครงการที่อยู่ในงบประมาณรายจ่ายประจำปี สาเหตุอาจเนื่องมาจากการจัดทำแผนพัฒนาสามปีมุ่งเน้นในด้านปัญหา ความต้องการของชุมชนเป็นหลักไม่ได้คำนึงถึงงบประมาณที่เทศบาลมีอยู่

การประเมินประสิทธิผลของแผนพัฒนาในเชิงคุณภาพ

หากมีการนำแผนพัฒนาสามปีไปปฏิบัติอย่างจริงจัง จะก่อให้เกิดการพัฒนาในพื้นที่เทศบาลอย่างต่อเนื่อง และเกิดประโยชน์สาธารณะสูงสุดต่อประชาชนเป็นอย่างมาก แต่เนื่องจากข้อจำกัดในด้านงบประมาณทำให้การนำแผนพัฒนาไปปฏิบัติไม่ครบถ้วน แต่อย่างไรก็ตามการพัฒนาของพื้นที่เทศบาลตำบลสถานก็เพิ่มขึ้นอยู่ในเกณฑ์ที่น่าพอใจ

ส่วนที่ ๔ ยุทธศาสตร์และแนวทางการพัฒนาในช่วงสามปี

วิสัยทัศน์การพัฒนา

“บ้านเมืองน่าอยู่ การศึกษาพัฒนา เศรษฐกิจก้าวหน้า วัฒนธรรมคงคุณค่า ประชาอยู่สุข”

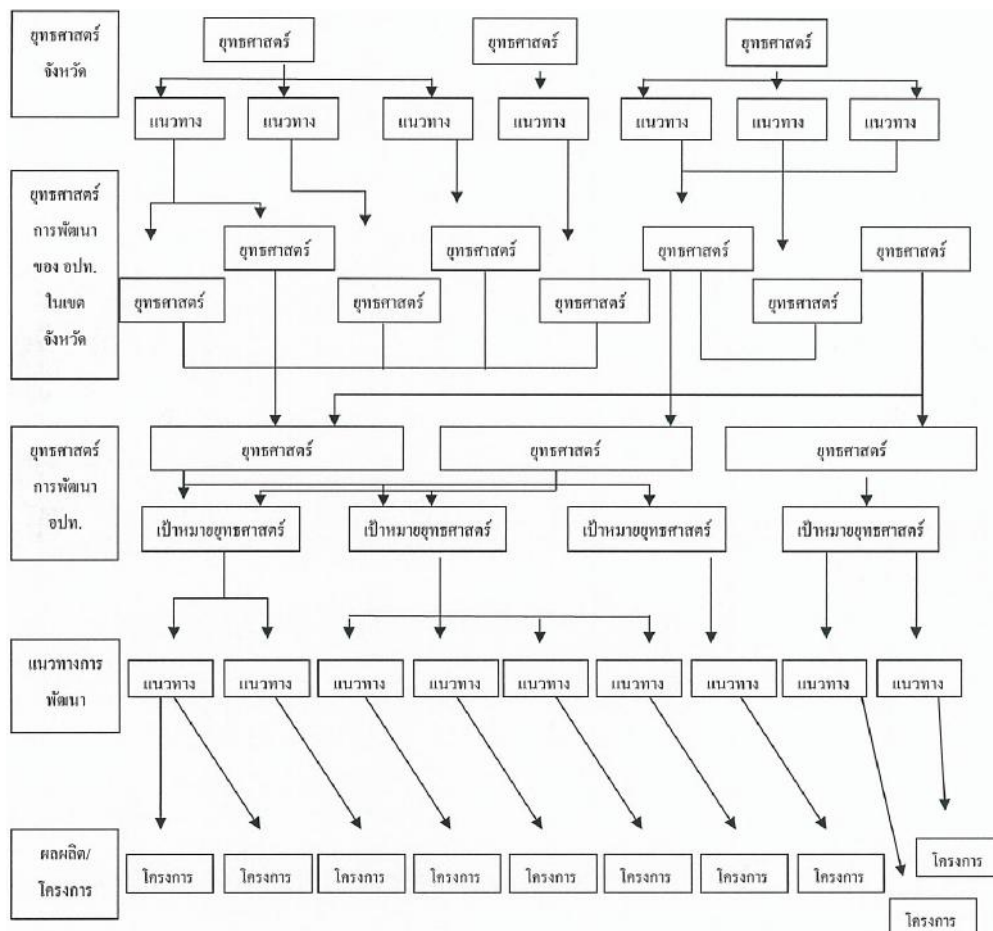
วิสัยทัศน์นายกเทศมนตรีตำบลสถาน

“การศึกษาเด่น เน้นคุณภาพชีวิต เศรษฐกิจก้าวหน้า ชาวประชาอยู่สุข “

พันธกิจ

๑. สร้างมูลค่าเพิ่มทางเศรษฐกิจ การค้า การลงทุน การท่องเที่ยว การเกษตร และอุตสาหกรรมแปรรูป เพื่อสร้างรายได้ให้กับประชาชนในพื้นที่ การพัฒนาที่ดินให้มีประสิทธิภาพ ภายใต้หลักปรัชญาเศรษฐกิจพอเพียง
๒. จรรโลงวัฒนธรรม ศาสนา ศิลปะ ทางสังคมล้านนา การพัฒนาคุณภาพชีวิต การพัฒนาทรัพยากรมนุษย์ การจัดการศึกษาและสาธารณสุขแบบบูรณาการ
๓. บริหารจัดการทรัพยากรธรรมชาติและสิ่งแวดล้อมโดยการมีส่วนร่วมของประชาชนและทุกภาคส่วน
๔. เสริมสร้างความปลอดภัยในชีวิตและทรัพย์สินในพื้นที่ชายแดน
๕. พัฒนาโครงสร้างพื้นฐานและบริการสาธารณะ

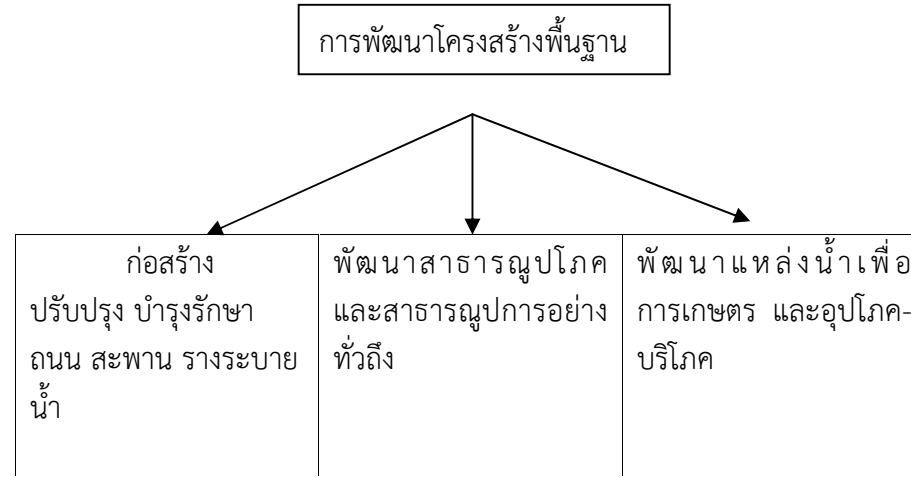
ความเชื่อมโยงยุทธศาสตร์จังหวัดกับยุทธศาสตร์การพัฒนาของเทศบาลตำบลสถาน



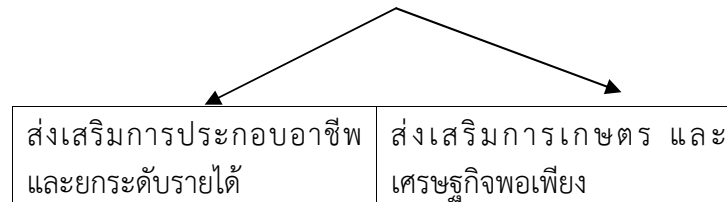
แผนที่ยุทธศาสตร์



แนวทางการพัฒนา ⇨



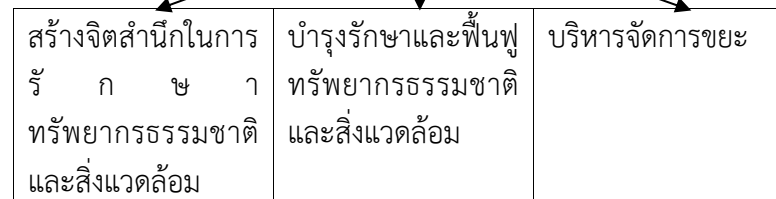
การพัฒนาเศรษฐกิจและขจัดปัญหาความยากจน

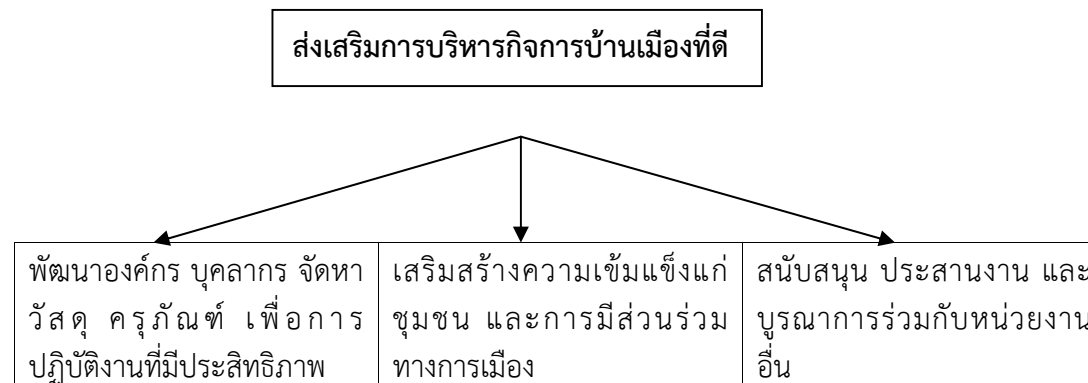


การพัฒนาด้านการศึกษาและการพัฒนาทรัพยากรมนุษย์



การอนุรักษ์ทรัพยากรธรรมชาติและสิ่งแวดล้อม





ส่วนที่ ๒

การติดตามประเมินผล การนำแผนพัฒนาสามปีไปปฏิบัติ

การนำแผนพัฒนาสามปี (พ.ศ. ๒๕๕๘ - ๒๕๖๐) ของเทศบาลตำบลห้วยซ้อ ไปปฏิบัตินั้น จะต้องมีการติดตามประเมินผล ทั้งนี้ เพื่อให้ทราบถึงประสิทธิภาพและประสิทธิผลของโครงการ โดยมุ่งเน้นผลสัมฤทธิ์และผลลัพธ์ของโครงการตามแนวทางการพัฒนาเทศบาลตำบลห้วยซ้อ

การติดตามและประเมินผล

การติดตามและประเมินผลเป็นกระบวนการทำให้ทราบถึงผลการดำเนินงาน ว่าสามารถบรรลุจุดมุ่งหมายและเป้าหมายที่ได้กำหนดไว้หรือไม่ซึ่งข้อมูลดังกล่าวจะช่วยในการบริหารจัดการองค์กร การกำหนดนโยบายและแผนการดำเนินงานต่างๆ ขององค์กรในอนาคต

การติดตามผล

เป็นกระบวนการและวิธีการในการเร่งรัดการปฏิบัติงานให้เป็นไปตามเป้าหมายทั้งในเชิงปริมาณ คุณภาพ เวลา และต้นทุน โดยมีกระบวนการติดตามผลอย่างเป็นระบบและมีความต่อเนื่อง เพื่อนำข้อมูลมาใช้ในการปรับปรุงกระบวนการทำงานให้มีประสิทธิภาพ และประสิทธิผลสอดคล้องกับเป้าหมายที่กำหนดไว้

การประเมินผล

เป็นกระบวนการในการเปรียบเทียบผลการปฏิบัติงานกับแผนที่กำหนด การควบคุมเร่งรัดการปฏิบัติงานให้เป็นไปตามแผน การศึกษาปัญหาที่เกิดขึ้นในทางปฏิบัติ เพื่อแก้ไข/ปรับปรุงการดำเนินงานให้เกิดผลผลิต ผลลัพธ์ที่ต้องการ และเป็นการประเมินผลกระทบทั้งทางตรง/ทางอ้อม เพื่อเป็นข้อมูลประกอบในการดำเนินโครงการต่อเนื่องหรือ โครงการทำนองเดียวกันต่อไป สำหรับห้วงระยะเวลาที่จะใช้ในการติดตามและประเมินผลของแผนพัฒนาสามปี กำหนดให้มีเป็น ๒ ระยะคือ

การติดตามและประเมินผลระหว่างแผนพัฒนาฯ

เป็นการประเมินผลระหว่างปีงบประมาณเพื่อติดตามและประเมินผลการดำเนินการของโครงการในช่วงใดช่วงหนึ่งซึ่งฝ่ายบริหารเห็นว่าเหมาะสมที่จะทำการติดตาม ตรวจสอบการดำเนินการ การประเมินผลในลักษณะเช่นนี้จะช่วยให้ทราบถึงความก้าวหน้าในการดำเนินงานว่ามีผลสำเร็จเพียงใดเมื่อเปรียบเทียบกับเป้าหมาย หากมีความล่าช้ามีสาเหตุมาจากอะไร สมควรที่จะได้รับการแก้ไขด้วยวิธีการใด เพื่อให้โครงการดังกล่าวลุล่วงไปตามวัตถุประสงค์และเป้าหมาย

นอกจากนี้การประเมินผลระหว่างการดำเนินงานยังเป็นเครื่องชี้วัดว่าแผนงานหรือโครงการมีความสมบูรณ์ถูกต้องใกล้เคียงความจริงมากน้อยเพียงใด เมื่อได้ข้อมูลในเรื่องนี้ผู้รับผิดชอบโครงการก็อาจปรับแผนหรือโครงการให้สมบูรณ์ยิ่งขึ้น

ดังนั้น การติดตามและประเมินผลในลักษณะนี้จึงมีบทบาทสำคัญอย่างมากในระบบการบริหารโครงการในปัจจุบัน ซึ่งการติดตามและประเมินผลระหว่างการดำเนินโครงการควรจะทำใน ช่วงเดือนมิถุนายนของปี เพราะโครงการได้มีการดำเนินการหลังจากเริ่มปีงบประมาณมาแล้วประมาณ ๘ เดือน ทั้งนี้จะได้นำข้อมูลที่ได้จากการติดตามและประเมินผลมาใช้ในการปรับปรุงกระบวนการให้ดำเนินงานสอดคล้องกับผลผลิตหรือเป้าหมายที่ได้กำหนดไว้ในแผนพัฒนาฯ รวมทั้งเพื่อจะได้ตรวจสอบว่ายังมีโครงการหรือกิจกรรมอะไรบ้างที่ยังไม่ได้เริ่มทำภายในปีงบประมาณ

การติดตามและประเมินผลเมื่อเสร็จสิ้นแผนพัฒนา

เป็นการติดตามและประเมินผลเมื่อเสร็จสิ้นแผนพัฒนา ในแต่ละปีงบประมาณ เพื่อหาข้อสรุปเกี่ยวกับการดำเนินงานตามโครงการว่าได้ผลเป็นอย่างไร โครงการมีประสิทธิภาพและประสิทธิผลอย่างไร และเป็นไปตามเป้าหมายที่กำหนดไว้ตามแผนหรือไม่ การประเมินในขั้นตอนนี้จะทำให้ได้รับทราบข้อมูลเกี่ยวกับความสำเร็จและความล้มเหลวของการปฏิบัติงานในโครงการที่จะนำมาเป็นบทเรียน (lessons learned) ที่จะช่วยในการตัดสินใจสำหรับโครงการใหม่ๆ รวมทั้งการปรับปรุงโครงการซึ่งมีลักษณะเหมือนหรือใกล้เคียงกับโครงการที่ได้ทำการประเมินผลนี้

ประเด็นที่ควรนำมาพิจารณาในการติดตามและประเมินผลเมื่อเสร็จสิ้นแผนพัฒนา ในแต่ละปีงบประมาณ ประกอบด้วย

(๑) การติดตามและประเมินผลการใช้จ่ายตามงบประมาณเมื่อเทียบกับเป้าหมาย

เป็นการติดตามและประเมินเกี่ยวกับปัจจัยเข้า (Input) หรือการใช้ทรัพยากรต่างๆ ที่ใช้ในการดำเนินโครงการตามแผนว่าเป็นไปตามที่ได้กำหนดในโครงการหรือกิจกรรมมากน้อยเพียงใด

(๒) การติดตามและประเมินผลการดำเนินงานตามแผน

เป็นการติดตามและประเมินผล กระบวนการ (Process) ในการปฏิบัติงานตามแผนงาน หรือโครงการต่างๆ ที่เกี่ยวข้องกับการดำเนินงานตามแนวทางการพัฒนาในแต่ละยุทธศาสตร์ของเทศบาลตำบลห้วยซ้อ รวมถึงการสรุปปัญหาและอุปสรรคในกระบวนการทำงานอย่างไร

(๓) การติดตามและประเมินผลสัมฤทธิ์ของการดำเนินโครงการ

เป็นการติดตามและประเมินผลผลิต (Output) ที่ได้จากการดำเนินโครงการเมื่อเทียบกับเป้าหมายที่กำหนดไว้ในแผนพัฒนา การประเมินผลในขั้นตอนนี้เป็นการประเมินผลการปฏิบัติงานว่าสามารถดำเนินงาน ตามโครงการและกิจกรรมที่กำหนดไว้ได้ตามแผนเมื่อเทียบกับเป้าหมายหรือไม่ ซึ่งรวมถึงการจัดหาสิ่งของหรือการให้บริการที่ผลิตโดยหน่วยงานของเทศบาลฯ ให้กับประชาชนว่าได้ตามเป้าหมายที่ได้กำหนดไว้ในแผนพัฒนาหรือไม่ ทั้งนี้โดยใช้เป้าหมายและตัวชี้วัด (KPI) ที่ได้กำหนดเป็นเครื่องมือที่จะนำไปติดตามและประเมินผลโดยเปรียบเทียบกับผลที่เกิดขึ้นจริงภายใต้งบประมาณที่ได้รับ

(๔) การติดตามและประเมินผลผลลัพธ์ของการดำเนินโครงการ

เป็นการติดตามและประเมินผลลัพธ์ (Outcome) ของโครงการหรือ เป็นการประเมินผลประโยชน์ที่เกิดขึ้นจากโครงการว่าประชาชนและชุมชนในเขตเทศบาลได้รับประโยชน์จากสิ่งของหรือบริการที่จัดทำหรือผลิตโดยหน่วยงานของเทศบาลฯ อันเป็นผลที่เกิดจากผลผลิตของเทศบาลตำบลห้วยซ้อที่กำหนดในแต่ละโครงการและกิจกรรมหรือไม่

ทั้งนี้ เป็นการติดตามและประเมินผลโดยพิจารณาจากวัตถุประสงค์ของโครงการว่าผลการดำเนินงานได้สอดคล้องกับวัตถุประสงค์ของโครงการและกิจกรรมที่ระบุไว้หรือไม่ เพียงใด และหากไม่บรรลุตามวัตถุประสงค์ สาเหตุ ปัญหา อุปสรรค คืออะไร เพื่อจะได้นำบทเรียนที่ได้เรียนรู้จากโครงการและกิจกรรมดังกล่าว มาปรับปรุงโครงการหรือกิจกรรมที่จะดำเนินการต่อไปในอนาคต

การจัดองค์กรเพื่อการติดตามและประเมินผล

เทศบาลตำบลสถานได้มีการแต่งตั้งคณะกรรมการติดตามและประเมินผลแผนพัฒนาตามระเบียบกระทรวงมหาดไทยว่าด้วยการจัดทำ และประสานแผนพัฒนาขององค์กรปกครองส่วนท้องถิ่น พ.ศ. ๒๕๔๘ เพื่อทำหน้าที่ในการคณะกรรมการติดตามและประเมินผลแผนพัฒนาสามปี โดยเฉพาะ

ยุทธศาสตร์	ปี ๒๕๕๘		ปี ๒๕๕๙		ปี ๒๕๖๐		รวม ๓ ปี	
	จำนวน โครงการ	งบประมาณ (บาท)	จำนวน โครงการ	งบประมาณ (บาท)	จำนวน โครงการ	งบประมาณ (บาท)	จำนวน โครงการ	งบประมาณ (บาท)
๔. สร้างความพร้อมรับมือภัยพิบัติธรรมชาติ สร้างระบบ กลไกทางกฎหมาย และให้ความรู้ในการป้องกันและแนวทาง ปฏิบัติให้กับประชาชนในพื้นที่เสี่ยงภัย มีลพิษจากหมอกควัน ๕. ส่งเสริมสนับสนุนให้มีระบบการกำจัดขยะมูลฝอย และการ บริหารจัดการขยะของตำบลอย่างเป็นระบบ ครบวงจร และมี มาตรฐานด้านความปลอดภัยและสุขอนามัย ๖. ส่งเสริมการพัฒนาและดูแลแหล่งน้ำธรรมชาติเพื่อให้มีน้ำสะอาด เพียงพอ	๑	๖,๐๐๐,๐๐๐					๑	๖,๐๐๐,๐๐๐
รวม	๑	๖,๐๐๐,๐๐๐	๐	๐	๐	๐	๑	๖,๐๐๐,๐๐๐
๔.) ยุทธศาสตร์การเสริมสร้างความปลอดภัยในชีวิต และทรัพย์สินในพื้นที่ชายแดน								
๑.) ส่งเสริมความปลอดภัยในชีวิตและทรัพย์สินในพื้นที่ชายแดน และพื้นที่ปกติ								
๒.) เสริมสร้างชุมชนเข้มแข็ง รักถิ่นเกิด เทิดทูนสถาบัน	๑	๕๐,๐๐๐						
รวม	๑	๕๐,๐๐๐	๐	๐	๐	๐	๑	๕๐,๐๐๐
๕) ยุทธศาสตร์การพัฒนาด้านโครงสร้างพื้นฐาน								
๑.) ส่งเสริมสนับสนุนการพัฒนาระบบโครงสร้างพื้นฐาน สาธารณูปโภค สาธารณูปการให้สอดคล้องกับความเป็น และความต้องการของประชาชน								
๒.) สนับสนุนการปรับปรุงและก่อสร้างถนน ทางระบายน้ำ สะพาน และโครงสร้างพื้นฐานที่จำเป็น	๑๙	๔,๐๑๗,๐๐๐						
รวม	๑๙	๔,๐๑๗,๐๐๐	๐	๐	๐	๐	๑๙	๔,๐๑๗,๐๐๐
รวมทั้งหมด	๒๓	๑๐,๐๖๘,๘๖๐	๐	๐	๐	๐	๒๓	๑๐,๐๖๘,๘๖๐



ประกาศเทศบาลตำบลสถาน
เรื่อง ประกาศใช้แผนพัฒนาสามปี (เพิ่มเติมฉบับที่ ๑) พ.ศ. ๒๕๕๘ - ๒๕๖๐

อาศัยอำนาจตามความในข้อ ๑๗ และข้อ ๑๘ แห่งระเบียบกระทรวงมหาดไทยว่าด้วยการจัดทำแผนพัฒนาขององค์กรปกครองส่วนท้องถิ่น พ.ศ. ๒๕๔๘ กำหนดระเบียบวิธีการในการจัดทำแผนพัฒนาขององค์กรปกครองส่วนท้องถิ่น และประกาศให้ประชาชนทราบ นั้น

เทศบาลตำบลสถาน ได้ดำเนินการจัดทำแผนพัฒนาสามปี (เพิ่มเติมฉบับที่ ๑) พ.ศ. ๒๕๕๘ - ๒๕๖๐ ตามพระราชบัญญัติและระเบียบกระทรวงมหาดไทยฯ ดังกล่าวเรียบร้อยแล้ว เทศบาลตำบลสถาน อำเภอเชียงของ จังหวัดเชียงราย จึงประกาศใช้แผนพัฒนาสามปี (เพิ่มเติมฉบับที่ 1) พ.ศ. ๒๕๕๘ - ๒๕๖๐ โดยเปิดเผย ให้ประชาชนได้รับทราบโดยทั่วกัน รายละเอียดปรากฏตามบัญชีแนบท้ายประกาศนี้

จึงประกาศมาให้ทราบโดยทั่วกัน

ประกาศ ณ วันที่ ๒๕ เดือน ธันวาคม พ.ศ. ๒๕๕๗

ช่วง ทะกัน
(นายช่วง ทะกัน)
นายกเทศมนตรีตำบลสถาน